

色毛。

雌性：未明。

分布：云南（维西）、四川（泸定）。

(111) 莫干山黄斑蜂 *Anthidium* (s. str.) *moganshanensis* Wu, 2004 (图 87)

Anthidium (s. str.) *moganshanensis* Wu, 2004, Act. Zootaxon. Sin., 29 (3): 544. China: Zhejiang.

雄性：8.5mm。上颚 3 齿；唇基中央稍隆起，唇基、眼侧、额及颅顶均具较粗大刻点；胸部刻点较头部稍大；小盾片端缘稍突出；腹部背板刻点较胸部浅而稀；第 2~4 节背板基部及端部刻点小且稀，中部较密。体黑色具黄斑：唇基、上颚大部分（端部黑色）、眼侧（触角窝以下）、腹部第 2~5 节背板各具 2 个黄斑；翅浅烟色。体毛稀，白色，额及颊较密；腹部腹板被较稀的白毛。

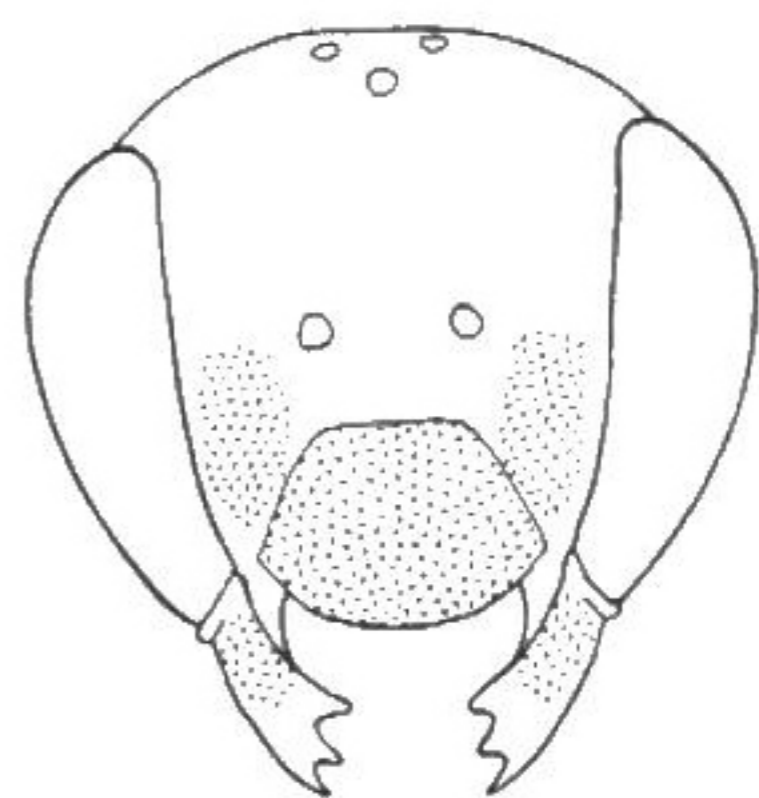


图 87 莫干山黄斑蜂 *A.* (s. str.) *moganshanensis* Wu 头部

观察标本：浙江，莫干山，1936. V. 30, 1 ♂,

O. Piel 采。

雌性：未明。

分布：浙江。

(112) 富黄斑蜂肩亚种 *Anthidium* (s. str.) *lituratum scapulare* Latreille, 1809 中国新记录种

Anthidium scapulare Latreille, 1809, Ann. Mus. Hist. Nat., 13: 46, 227.

Anthidium lituratum scapulare Latreille, 1898, Die Bienen Europa's 4: 265.

雄性：6~7mm。上颚 3 齿；唇基较光滑，刻点不均匀，大小不一致；触角第 1 鞭节短于第 2 节；颅顶及颊刻点较大；中胸盾片及小盾片刻点粗大，大于颅顶者；腋片端部具小齿；小盾片端缘圆，脊状，稍突出于后胸之上；腹部第 1 节背板端缘光滑，中部刻点粗大且较密，中胸（黄斑上）刻点稀少，中央光滑；第 2 节背板刻点似第 1 节，但黄斑上刻点较第 1 节密；第 3~6 节背板黄斑上刻点粗大均匀；第 7 背板端缘具 2 小齿。体黑色，富黄斑：触角柄节外侧、上颚（除端齿）、唇基、眼侧（至复眼顶）、颅顶侧角大斑、中胸前侧角小斑、小盾片端缘、腋片、翅基片基半部、各足（除基节及腿节基部）、腹部第 1~2 节背板各具 2 个大斑；第 3~6 节背板（中央具纵黑纹）均黄色；触角、翅基片大部、翅脉及第 4~5 节背板端缘均褐色。体毛白色，唇基、眼侧、触角窝及胸侧密被白长毛；小盾片端缘被整齐的长毛，中央者更长；跗节外侧及腹板均被白毛。

雌性：未明。

分布：新疆（石河子）；中欧，北非（阿尔及利亚）

23. 前黄斑蜂亚属 *Anthidium* (*Proanthidium*) Friese, 1898

Anthidium (*Proanthidium*) Friese, 1898, Die Bienen Europa's, 3: 101.

Type species: *Anthidium oblongatum* Latreille, 1809 = *Anthophora oblongata* Illiger, 1806, designated by Cockerell.

体黑色，具中断黄斑，但无凹；7~12mm.；不似 *Anthidium* s. str. 亚属，前胸盾叶的脊抬高呈叶状，小盾片两侧脊状，一般突出为齿状或靠近腋片角状；不是本亚属所有种的盾片均具有明显的侧角；雌第6背板侧观凹；雄第7背板具深的中凹形成两个圆叶。

分布：欧洲，亚洲（小亚及中亚）。共8种。本志记述3种，其中1新记录种。

种检索表

雌性

- 1 (2) 腹毛刷白色；额上具圆黄斑；中胸盾片侧缘具黄斑纹；跗节均黄色；胫节外表面黄色；腹部1~6节背板均具黄侧斑；第6背板两侧具小尖齿突；8.5~9mm 向日葵黄斑蜂 *A.* (*P.*) *helianthinum*
- 2 (1) 腹毛刷金黄色；额黑色；眼侧黄斑纹达触角窝以下；腹部1~4节背板具大黄斑；5~6节背板黄色；12~13mm 长黄斑蜂 *A.* (*P.*) *oblongatum*

雄性

- 1 (2) 第7背板端缘中央具三角形小突起；1~6节背板各具2个黄斑；13mm 凹顶黄斑蜂暗亚种 *A.* (*P.*) *diadema obscurum*
- 2 (1) 第7背板端缘中央无小突起；第1~6节背板具大黄斑；小盾片端部锈色；14~15mm ... 长黄斑蜂 *A.* (*P.*) *oblongatum*

(113) 凹顶黄斑蜂暗亚种 *Anthidium* (*Proanthidium*) *diadema obscurum* Friese, 1897

中国新记录种（图88）

Anthidium diadema var. *obscurum* Friese, 1897 Termesz. Fuz., 20: 439.

雄性：13mm。头近方形，宽于胸；上颚4齿；颊与复眼等宽；颅顶凹窄；唇基、眼侧刻点浅而稀；额、颊、颅顶、胸及小盾片刻点深且密；小盾片端缘两侧有1小齿突；后足转节下表面有1角状突起；腹部第1~5节背板基部2/3刻点大而稀，端部1/3处细密；第6节背板刻点粗大，两侧各具1刺突，中央稍突出；第7节背板表面刻点粗